

中華民國114年度

新 北 市 總 預 算 案

新北市政府教育局主管

新北市地方教育發展基金
新北市立正德國民中學

附屬單位預算之分預算
(非營業部分)

新北市立正德國民中學編

新北市立正德國民中學
新北市地方教育發展基金
目 次
中 華 民 國 114 年度

一、業務計畫及預算說明.....	第	1	-	5	頁
二、預算主要表					
1、基金來源、用途及餘絀預計表.....	第	6	-	6	頁
2、基金來源、用途及餘絀預計表說明.....	第	7	-	7	頁
3、現金流量預計表.....	第	8	-	8	頁
三、預算明細表					
1、基金來源明細表.....	第	9	-	9	頁
2、基金用途明細表.....	第	10	-	14	頁
四、預算附表					
單位(或計畫)成本分析表.....	第	15	-	15	頁
五、預算參考表					
1、5年來主要業務計畫分析表.....	第	16	-	16	頁
2、員工人數彙計表.....	第	17	-	17	頁
3、用人費用彙計表-依人員別.....	第	18	-	19	頁
4、用人費用彙計表-依用途別.....	第	20	-	21	頁
5、各項費用彙計表.....	第	22	-	25	頁
6、補辦預算明細表.....	第	26	-	26	頁
六、附 錄					
1、預計平衡表.....	第	27	-	27	頁
2、資本資產明細表.....	第	28	-	28	頁

新 北 市 立 正 德 國 民 中 學

新 北 市 地 方 教 育 發 展 基 金

業務計畫及預算說明

中華民國 114 年度

壹、基金概況

一、設立宗旨及願景

- (一)本校依據「國民教育法」之規定辦理，以養成德、智、體、群、美五育均衡發展之健全國民為宗旨。
- (二)本校自 99 年度起依教育經費編列與管理法第 13 條規定設置「新北市地方教育發展基金」，以促進教育健全發展，提昇教育經費運用績效。

二、施政重點

- (一)辦理教師專業進修研習、教學研究會、教學演示、落實教師教學專業發展，辦理教師專業成長，配合十二年國教辦理教師公開授課。
- (二)推動教師專業學習社群，提升教師專業，落實教師專業進修與行動研究。
- (三)落實教學正常化、教師專長配課，提升教師教學與學生學習績效。
- (四)辦理教育部、教育局委辦之專案（中介教育－慈輝班、國際教育、職業試探中心及外籍英語教師等），配合落實教育政策之實驗與推動。
- (五)辦理十二年國民基本教育之推動與實施，落實學生適性輔導、就近入學政策，確保學生學力及宣導相關免試入學、特色招生等政策。
- (六)加強生活教育，引導正確人生價值方向與培養良好行為態度。加強深化教師輔導管教知能教育，引導教師正向管教與有效輔導策略。
- (七)辦理學生多元性社團與技職試探，鼓勵學生試探多元潛能與生涯探索（職涯與學涯試探），學生能認識了解自身性向與興趣。

(八)辦理國際教育活動，與日本、韓國姊妹校交流並發展學校本位特色課程。

(九)辦理校舍修繕與設備（設施）維護與採購更新，營造優質安全學習環境。

(十)辦理市府委託之市地管理與維護，善盡管理之責並加強美化文教用地與週邊環境。

(十一)辦理深耕閱讀與活化圖書館空間改造，多元閱讀教育及多元英語教育方案，結合圖書館教育辦理多元閱讀教育。

(十二)辦理重點體育項目（橄欖球、柔道、角力、跆拳道及籃球等）培訓，橄欖球為本市三級培訓中心、柔道為本市主政項目。

三、組織概況

本校設置校長 1 人，綜理全校校務，下設教務處、學務處、總務處、輔導處、賢孝校區、人事室及會計室等單位，員額編制教師 148 人、職員 13 人、技工 1 人、工友 4 人，共計 167 人。

四、基金歸類及屬性

本基金係預算法第 4 條第 1 項第 2 款所定，特定收入來源，供特殊用途之特別收入基金，並編製附屬單位預算。

貳、業務計畫

單位：新臺幣千元

一、基金來源

來源別	本年度預算數	實施內容
財產收入	452	權利金收入 42 萬元、利息收入 3 萬 2 千元。
政府撥入收入	218,107	公庫撥款收入 2 億 1,810 萬 7 千元。
規費收入	866	使用規費收入 86 萬 6 千元。
其他收入	42	雜項收入 4 萬 2 千元。

二、基金用途

業務計畫	本年度預算數	實施內容
國民教育業務計畫	219,232	本年度預算編列 2 億 1,923 萬 2 千元，計有普通班 57 班、特教班 2.66 班，合計 59.66 班，學生人數 1,787 人。本計畫擬新購各科教學設備，充實各科教材，以提高教學效能，革新教學方法；辦理場地開放、藝文競賽、數位教學、科學推廣、學生輔導等項目，以期透過各項活動，強健學生身心體魄，增進學生生活智慧；配合校務推動行政處室支援工作，進而增進運作效能。
建築及設備業務計畫	835	本年度預算編列 83 萬 5 千元，計有營建及修建工程 20 萬元，辦理校舍環境改善；其他設備 63 萬 5 千元，辦理充實各項教學及辦公設備、充實學校館藏圖書。

參、預算概要

一、基金來源及用途之預計

(一)本年度基金來源 2 億 1,946 萬 7 千元，較上年度預算數 2 億 2,091 萬 4 千元，減少 144 萬 7 千元，約 0.66%，主要係公庫撥款收入減少所致。

(二)本年度基金用途 2 億 2,006 萬 7 千元，較上年度預算數 2 億 2,156 萬 4 千元，減少 149 萬 7 千元，約 0.68%，主要係用人費用減少所致。

二、基金餘絀之預計

本年度基金來源及用途相抵後，差短為 60 萬元，較上年度預算數 65 萬元，減少 5 萬元，約 7.69%，將移用以前基金餘額 60 萬元支應。

三、補辦預算事項

(一)固定資產之建設改良擴充

- 1.新北市 112 年度公立高中職暨國中小大屏(觸屏、雷板)計畫，10 萬元。

肆、以前年度計畫實施成果概述

- 一、前（112）年度計畫實施成果概述：基金來源決算數 2 億 2,775 萬 638 元，基金用途決算數 2 億 2,676 萬 6,582 元，賸餘數 98 萬 4,056 元。

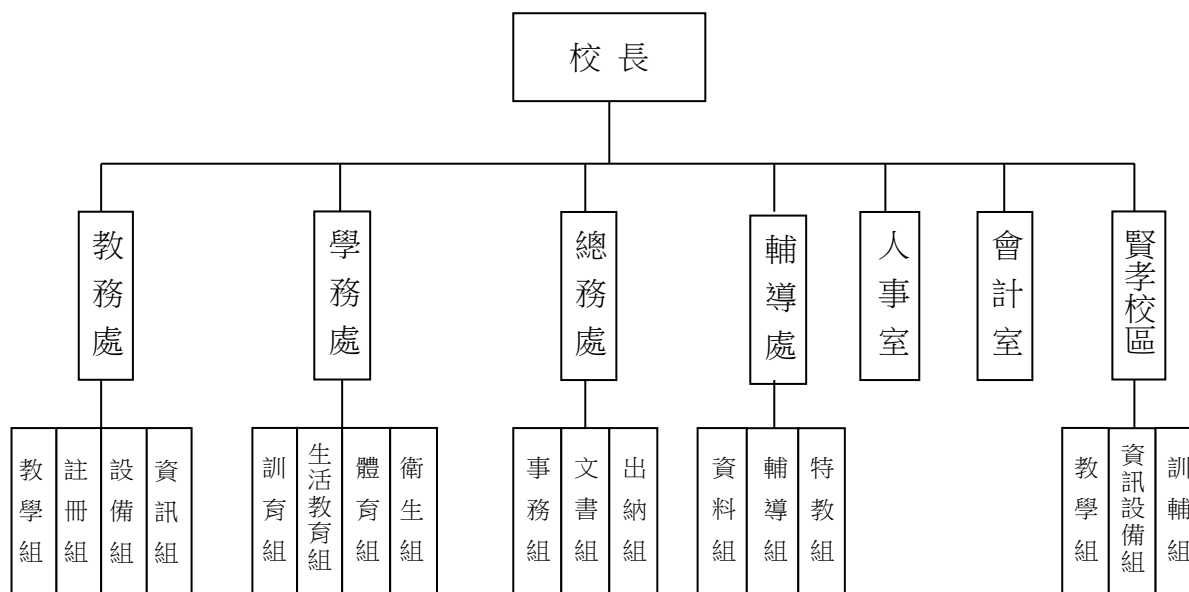
二、上年度已過期間（113 年 1 月 1 日至 6 月 30 日止）計畫實施成果概述：

- (一)基金來源部分：勞務收入 26 萬 6,030 元、財產收入 45 萬 8,761 元、政府撥入收入 1 億 5,139 萬 4,881 元、其他收入 3 萬 6,580 元。
- (二)基金用途部分：國民教育業務計畫 1 億 2,940 萬 543 元、建築及設備業務計畫 23 萬 2,010 元。
- (三)總計 113 年上半年賸餘數 2,252 萬 3,699 元。

伍、組織系統圖

新北市立正德國民中學

組 織 系 統 圖



員額編制表																					
教育人員					公務人員												技工工友				編制員額總計
總班級數	總教師人數	校長	教保員	專任運動教練	組長	幹事	護理師或護士	營養師	主任(人)	助理員(人)	人事管理員	主任(會)	佐理員(會)	會計員	留用人員	合計	技工	工友	廚工	合計	
59.66	147	1	0	1	3	4	2	0	1	1	0	1	1	0	0	13	1	4	0	5	167

新北市立正德國民中學
 新北市地方教育發展基金
基金來源、用途及餘絀預計表
 中華民國114年度

單位：新臺幣千元

前年度決算數	項 目	本年度預算數	上年度預算數	比較增減(一)
227,751	基金來源	219,467	220,914	-1,447
118	徵收及依法分配收入	0	0	0
118	違規罰款收入	0	0	0
1,578	勞務收入	0	866	-866
1,578	服務收入	0	866	-866
513	財產收入	452	424	28
58	財產處分收入	0	0	0
420	權利金收入	420	420	0
35	利息收入	32	4	28
225,420	政府撥入收入	218,107	219,584	-1,477
225,420	公庫撥款收入	218,107	219,584	-1,477
0	規費收入	866	0	866
0	使用規費收入	866	0	866
122	其他收入	42	40	2
122	雜項收入	42	40	2
226,767	基金用途	220,067	221,564	-1,497
225,917	國民教育計畫	219,232	220,557	-1,325
225,917	國民中學教育	219,232	220,557	-1,325
849	建築及設備計畫	835	1,007	-172
0	營建及修建工程	200	0	200
46	交通及運輸設備	0	0	0
803	其他設備	635	1,007	-372
984	本期賸餘（短絀－）	-600	-650	50
3,678	期初基金餘額	4,012	3,578	434
0	解繳公庫	0	0	0
4,662	期末基金餘額	3,412	2,928	484

備註：

新北市立正德國民中學
新北市地方教育發展基金
基金來源、用途及餘絀預計表說明
中華民國 114 年度

壹、基金來源：

- 一、財產收入：本年度預算數為 45 萬 2 千元，主要為食品及文具委外販售權利金 42 萬元、利息收入 3 萬 2 千元。
- 二、政府撥入收入：本年度預算數為 2 億 1,810 萬 7 千元，主要為市款撥款收入 2 億 1,810 萬 7 千元。
- 三、規費收入：本年度預算數為 86 萬 6 千元，主要為場地租借收入 86 萬 6 千元。
- 四、其他收入：本年度預算數為 4 萬 2 千元，主要為資源回收收入 3 萬 7 千元、員工宿舍使用費 5 千元。

貳、基金用途：

- 一、國民教育業務計畫：本年度預算數為 2 億 1,923 萬 2 千元，主要擬新購各科教學設備，充實各科教材，以提高教學效能，革新教學方法；辦理場地開放、藝文競賽、數位教學、科學推廣、學生輔導等項目，以期透過各項活動，強健學生身心體魄，增進學生生活智慧；配合校務推動行政處室支援工作，進而增進運作效能。
- 二、建築及設備業務計畫：本年度預算數為 83 萬 5 千元，包括營建及修建工程 20 萬元，主要係辦理校舍環境改善；其他設備 63 萬 5 千元，主要係辦理充實各項教學及辦公設備、充實學校館藏圖書。

新北市立正德國民中學
 新北市地方教育發展基金
現金流量預計表
 中華民國114年度

單位：新臺幣千元

項	目	預	算	數	說	明
業務活動之現金流量						
本期賸餘(短絀)				-600		
調整非現金項目				0		
流動資產淨減(淨增)				0		
流動負債淨增(淨減)				0		
業務活動之淨現金流入(流出)				-600		
其他活動之現金流量						
增加短期債務及其他負債				0		
增加其他負債				0		
增加其他資產				0		
增加其他資產				0		
其他活動之淨現金流入(流出)				0		
現金及約當現金之淨增(淨減)				-600		
期初現金及約當現金				38,962		
期末現金及約當現金				38,362		

註：

新北市立正德國民中學
新北市地方教育發展基金
基金來源明細表
中 華 民 國 114年 度

單位：新臺幣千元

科目及業務項目	單 位	預 算 數			說 明
		數量 (業務量)	利(費)率	金 額	
財產收入				452	
權利金收入	年	1	420,000	420	食品及文具委外販售權利金(收支併列)
利息收入	年	1	32,000	32	專戶利息收入
政府撥入收入				218,107	
公庫撥款收入	年	1	218,107,000	218,107	市庫撥款收入
規費收入				866	
使用規費收入	年	1	500,000	500	場地租借(收支併列)
使用規費收入	年	1	366,000	366	場地租借(收支併列)-設置太陽能光電發電系統獎勵金
其他收入				42	
雜項收入	年	1	5,000	5	員工宿舍使用費
雜項收入	年	1	37,000	37	資源回收(收支併列)
總 計：				219,467	

新北市立正德國民中學
 新北市地方教育發展基金
基金用途明細表
 中華民國114年度

單位：新臺幣千元

前年度 決算數	業務計畫及 用途別科目	本年度 預算數	上年度 預算數	計畫內容說明
225,917	53 國民教育計畫	219,232	220,557	
225,917	531 國民中學教育	219,232	220,557	
214,095	1 用人費用	205,012	206,208	
129,674	11 正式員額薪資	127,783	131,383	
125,836	113 職員薪金	126,803	130,403	教職員薪資
3,010		0	0	
828	114 工員工資	980	980	技工及工友薪資
9,649	12 聘僱及兼職人員薪資	4,435	4,409	
631	122 約僱職員薪金	0	0	
1,112		0	0	
4,351	124 兼職人員酬金	0	0	
3,556		3,500	3,500	兼代課鐘點費
0		935	909	組織創新及人力資源整合試辦 方案兼代課鐘點費
1,849	13 加（夜）班費	1,648	1,598	
214	131 延長工時加班費	0	0	
21		23	23	員工加班費
89		100	100	場地租借(收支併列)-加班費
1,525	134 未休假加班費	1,525	1,475	未休假加班費
30,011	15 獎金	28,746	28,746	
13,698	151 考績獎金	13,533	13,533	教職員工考績獎金
16,095	152 年終獎金	15,213	15,213	教職員工年終獎金
218		0	0	
27,325	16 退休及卹償金	27,684	25,436	
101	161 職員退休及離職金	0	0	
1,180		825	825	長期代理代課教師退職準備金
25,612		12,697	12,304	教職員退撫基金提撥
0		14,162	12,307	教職員退休金、撫慰金、獎勵 金
432	163 卹償金	0	0	
15,586	18 福利費	14,715	14,635	
13,067	181 分擔員工保險費	12,557	12,557	教職員工公保、勞保、健保
225		0	0	
89	183 傷病醫藥費	250	170	教職員健康檢查費
573	18Y 其他福利費	12	12	教職員休假補助費(逾10日)
83		0	0	
1,549		1,320	1,320	公教人員各項補助(婚喪及生育 補助、子女教育補助相關費用)
0		576	576	教職員休假補助費(10日內)
0	19 提繳費	1	1	
0	191 提繳工資墊償費用	1	1	勞保墊償金
7,298	2 服務費用	9,422	9,483	
824	21 水電費	1,795	2,569	
0	212 工作場所電費	0	774	
58		375	485	場地租借(收支併列)-電費

新北市立正德國民中學
 新北市地方教育發展基金
基金用途明細表
 中華民國114年度

單位：新臺幣千元

前年度 決算數	業務計畫及 用途別科目	本年度 預算數	上年度 預算數	計畫內容說明
0212	工作場所電費	110	0	場地租借(收支併列)-設置太陽能光電發電系統獎勵金-電費
6410		1,081	1,081	電費
		126	126	食品及文具委外販售權利金(收支併列)-電費
113214	工作場所水費	103	103	水費
13		0	0	
13022	郵電費	150	150	
30221	郵費	30	30	郵資
100222	電話費	120	120	電話費
27523	旅運費	233	233	
217231	國內旅費	78	78	國內旅費
450		0	0	
		142	142	校外教學-國內旅費
13235	貨物運費	13	13	教學及各項活動器材搬運費
2124	印刷裝訂與廣告費	20	20	
21241	印刷及裝訂費	20	20	各項資料印刷及裝訂費
92725	修理保養及保固費	1,398	1,177	
253252	一般房屋修護費	278	61	辦公室、教室、廁所相關修繕
0		256	256	場地租借(收支併列)-設置太陽能光電發電系統獎勵金-辦公房屋相關建物修繕
32255	機械及設備修護費	35	32	電腦設備及維護管理費
61		90	90	各項機械及設備修繕
0257	雜項設備修護費	40	40	校園AED維護費
79		210	210	食品及文具委外販售權利金(收支併列)-教學設備相關修護費
91		100	100	節能燈具汰換及教學設備相關修護費
4120		29	28	飲水設備維護費
		360	360	辦公設備及教學儀器相關修護費
4,76727	一般服務費	5,358	4,913	
1,056279	外包費	120	120	校園保全服務費
0		936	936	庶務性工作委外辦理費用
2,84627D	計時與計件人員酬金	124	64	校園門禁安全維護費-僱用專人值勤4人加班費
537		100	20	校園門禁安全維護費-僱用專人值勤4人加班費
0		25	25	場地租借(收支併列)-校園門禁安全維護費-僱用專人值勤4人薪資、保險、年終工作獎金及退職準備金

新北市立正德國民中學
 新北市地方教育發展基金
基金用途明細表
 中華民國114年度

單位：新臺幣千元

前年度 決算數	業務計畫及 用途別科目	本年度 預算數	上年度 預算數	計畫內容說明
027D	計時與計件人員酬金	607	407	校園門禁安全維護費-僱用專人值勤4人薪資、保險、年終工作獎金及退職準備金
0		445	408	營地人員臨時人員費用-營地人員1人薪資、保險、年終工作獎金及退職準備金
0		1,434	1,434	校園門禁安全維護費-僱用專人值勤4人薪資、保險、年終工作獎金及退職準備金
0		1,063	990	組織創新及人力資源整合試辦方案臨時人員3人薪資、保險、年終工作獎金及退職準備金
0		0	20	
32827F	體育活動費	492	477	教職員工文康活動費
0		12	12	約僱人員文康活動費
22928	專業服務費	342	295	
4285	講課鐘點、稿費、出席審查及查詢費	4	4	推動學校健康促進政策經費
183		120	120	社團教練指導講師鐘點費
0		27	27	食品及文具委外販售權利金(收支併列)-講師鐘點費
0		60	60	專家學者出席費
0		42	42	講師鐘點費
4228Y	其他專業服務費	42	42	校園環境維護費用
0		47	0	飲水機水質檢測費用
12629	公共關係費	126	126	
126291	公共關係費	126	126	首長特別費(10,500元*12月)
1,4753	材料及用品費	1,628	1,585	
1,47532	用品消耗	1,628	1,585	
862321	辦公(事務)用品	544	544	辦公費
72		73	73	電腦設備及維護管理費
0		482	435	辦公及教學相關用品
8322	報章雜誌	13	13	訂閱圖書、報紙及雜誌相關費用
111323	農業與園藝用品及環境美化費	90	90	校園綠美化及環境清潔衛生用品
35		37	40	資源回收(收支併列)-校園綠美化及環境清潔衛生用品
48324	化學藥劑與實驗用品	57	57	教學實驗用品
0326	食品	0	0	
8328	醫療用品(非醫療院所使用)	8	8	健康中心醫療保健用品
7		7	7	健康中心衛生保健費
3332Y	其他用品消耗	14	14	特教班教材編輯費
291		32	33	社團活動經費

新北市立正德國民中學
 新北市地方教育發展基金
基金用途明細表
 中華民國114年度

單位：新臺幣千元

前年度 決算數	業務計畫及 用途別科目	本年度 預算數	上年度 預算數	計畫內容說明
032Y	其他用品消耗	14	14	特教班常年事務費
0		180	180	體育班相關經費
0		77	77	運動會相關經費
2784	租金、償債、利息及相關 手續費	300	220	
27845	雜項設備租金	300	220	
278451	雜項設備租金	300	220	影印機租金
2,7617	會費、捐助、補助、分 攤、照護、救濟與交流活 動費	2,870	3,061	
671	會費	5	5	
4712	學術團體會費	3	3	童軍、體育相關團體會費
2713	職業團體會費	2	2	護理師護士公會會費
2,51072	捐助、補助與獎助	2,743	2,880	
42726	獎助學員生給與	42	42	食品及文具委外販售權利金(收 支併列)-清寒學生獎助學金
2,244		50	50	國中原住民學生獎學金
0		2,278	2,416	低收入戶、中低收入戶、身心 障礙及家庭突遭變故學生午餐 補助
0		171	171	優秀學生獎勵金
14172Y	其他捐助、補助與獎助	2	2	推動學校健康促進政策經費
83		31	31	獎勵學生之獎品
0		26	26	畢業生獎品
0		143	142	教師節紀念品
19874	補貼、獎勵、慰問、照 護與救濟	75	129	
89743	獎勵費用	51	105	資深優良教師獎勵金
24744	慰問、照護及濟助金	24	24	退休(職)人員三節慰問金
84		0	0	
4775	競賽及交流活動費	47	47	
32751	技能競賽	32	32	參加各項競賽活動相關費用
15		15	15	食品及文具委外販售權利金(收 支併列)-參加各項競賽活動相 關費用
109	其他	0	0	
1091	其他支出	0	0	
1091Y	其他	0	0	
8495M	建築及設備計畫	835	1,007	
05M2	營建及修建工程	200	0	
05	購建固定資產、無形資 產、非理財目的之長期投 資及營舍與設施工程支出	200	0	
051	購建固定資產	200	0	

新北市立正德國民中學
 新北市地方教育發展基金
基金用途明細表
 中華民國114年度

單位：新臺幣千元

前年度 決算數	業務計畫及 用途別科目		本年度 預算數	上年度 預算數	計畫內容說明
0513		擴充改良房屋建築及設備	200	0	校舍環境改善
465M3		交通及運輸設備	0	0	
465		購建固定資產、無形資產、非理財目的之長期投資及營舍與設施工程支出	0	0	
4651		購建固定資產	0	0	
46515		購置交通及運輸設備	0	0	
8035M4		其他設備	635	1,007	
8035		購建固定資產、無形資產、非理財目的之長期投資及營舍與設施工程支出	635	1,007	
80351		購建固定資產	635	1,007	
69514		購置機械及設備	140	38	充實各項教學及辦公設備
635516		購置雜項設備	51	100	充實學校館藏圖書
100			300	550	充實各項教學及辦公設備
0			144	319	充實各項教學及辦公設備
226,767	總	計	220,067	221,564	

新北市立正德國民中學
 新北市地方教育發展基金
單位（或計畫）成本分析表
 中 華 民 國 114年 度

單位：新臺幣千元

計 畫 別	單位	單位成本 (元) 或 平 均 利 (費) 率	數量	預 算 數	說 明
國民教育計畫				219,232	
國民中學教育				219,232	
建築及設備計畫				835	
營建及修建工程				200	
其他設備				635	
合 計				220,067	

新北市立正德國民中學
 新北市地方教育發展基金
 5 年來主要業務計畫分析表

中 華 民 國 114 年 度

單位：新臺幣千元

年 度 及 項 目	單位	數量	單位成 本(元)或平 均利(費)率	預（決）算 數	說 明
本年度預算數				220,067	
國民教育計畫				219,232	
建築及設備計畫				835	
上年度預算數				221,564	
國民教育計畫				220,557	
建築及設備計畫				1,007	
前年度決算數				226,767	
國民教育計畫				225,917	
建築及設備計畫				849	
111年度決算數				225,054	
國民教育計畫				223,951	
建築及設備計畫				1,104	
110年度決算數				215,303	
國民教育計畫				213,812	
建築及設備計畫				1,491	

員工人數彙計表

單位:人

註1：1.聘用及約僱人員係指基金按其法定組織編制，依「聘用人員聘用條例」及「行政院與所屬中央及地方各機關約僱人員僱用辦法」規定聘用或約僱之人員，非依前開規定之聘僱人員，概不列入本表。
2.其他兼任人員係指有關機關兼辦基金業務之現職人員，應說明領有兼職酬金之人數。

註2：僱用專人值勤4人、營地人員1人、組織創新臨時人員3人。

新
北
市
立
正
新
北
市
地
方
用
人
費
用
中
華
民
國

[illegible]

1、「計時與計件人員酬金」:僱用專人值勤2,290千元、營地人員445千元、組織創新臨時人員1,063千元。

2、考績獎金：依公務人員考績法第7、8、12條暨公立高級中等以下學校教師成績考核辦法第4條等規定，預算人數134人，預算金額為13,533千元。年終獎金：依據行政院各年度訂定之軍公教人員年終工作獎金發給注意事項，預算人數168人，預算金額為15,213千元。

德國國民中學
教育發展基金
彙計表
114年度

單位：新臺幣千元

卹償金	資遣費	福 利 費				提繳費	合 計	兼任人員 用人費用	總 計
卹償金		分擔保 險費	傷病醫 藥費	提撥福 利金	其他				
		12,557	250		1,908	1	200,577	4,435	205,012
		12,557	250		1,908	1	200,577	4,435	205,012
		12,557	250		1,908	1	186,415		186,415
								4,435	4,435
							14,162		14,162

新北市立正
新北市地方
用人費用
中華民國

科 目	正式員 額薪資	聘僱人 員薪資	加(夜) 班費	津 貼	獎 金			退休及
					年終獎金	考績獎金	其他	退休金
總 計	127,783		1,648		15,213	13,533		27,684
國民教育計畫	127,783		1,648		15,213	13,533		27,684
職員薪金	126,803							
工員工資	980							
兼職人員酬金								
延長工時加班費			123					
未休假加班費			1,525					
考績獎金						13,533		
年終獎金					15,213			
職員退休及離職金								27,684
分擔員工保險費								
傷病醫藥費								
其他福利費								
提繳工資墊償費用								

1、「計時與計件人員酬金」:僱用專人值勤2,290千元、營地人員445千元、組織創新臨時人員1,063千元。

2、考績獎金：依公務人員考績法第7、8、12條暨公立高級中等以下學校教師成績考核辦法第4條等規定，預算人數134人，預算金額為13,533千元。年終獎金：依據行政院各年度訂定之軍公教人員年終工作獎金發給注意事項，預算人數168人，預算金額為15,213千元。

德國民中學
教育發展基金
彙計表
114年度

單位：新臺幣千元

卹償金	資遣費	福 利 費				提繳費	合 計	兼任人員 用人費用	總 計
		分擔保 險費	傷病醫 藥費	提撥福 利金	其他				
		12,557	250		1,908	1	200,577	4,435	205,012
		12,557	250		1,908	1	200,577	4,435	205,012
							126,803		126,803
							980		980
								4,435	4,435
							123		123
							1,525		1,525
							13,533		13,533
							15,213		15,213
							27,684		27,684
		12,557					12,557		12,557
			250				250		250
					1,908		1,908		1,908
						1	1		1

新北市立正德國民中學
 新北市地方教育發展基金
各項費用彙計表
 中華民國114年度

單位：新臺幣千元

前 年 度 決 算 數	上 年 度 預 算 數	科 目	本 年 度 預 算 數				
			合 計	國民教育計畫	建築及設備計畫		
214,095	206,208	用人費用	205,012	205,012	0		
129,674	131,383	正式員額薪資	127,783	127,783	0		
128,846	130,403	職員薪金	126,803	126,803	0		
828	980	工員工資	980	980	0		
9,649	4,409	聘僱及兼職人員薪資	4,435	4,435	0		
1,743		約僱職員薪金	0	0	0		
7,906	4,409	兼職人員酬金	4,435	4,435	0		
1,849	1,598	加（夜）班費	1,648	1,648	0		
324	123	延長工時加班費	123	123	0		
1,525	1,475	未休假加班費	1,525	1,525	0		
30,011	28,746	獎金	28,746	28,746	0		
13,698	13,533	考績獎金	13,533	13,533	0		
16,313	15,213	年終獎金	15,213	15,213	0		
27,325	25,436	退休及卹償金	27,684	27,684	0		
26,893	25,436	職員退休及離職金	27,684	27,684	0		
432		卹償金	0	0	0		
15,586	14,635	福利費	14,715	14,715	0		
13,292	12,557	分擔員工保險費	12,557	12,557	0		
89	170	傷病醫藥費	250	250	0		
2,205	1,908	其他福利費	1,908	1,908	0		
	1	提繳費	1	1	0		
	1	提繳工資墊償費用	1	1	0		
7,298	9,483	服務費用	9,422	9,422	0		
824	2,569	水電費	1,795	1,795	0		
698	2,466	工作場所電費	1,692	1,692	0		
126	103	工作場所水費	103	103	0		
130	150	郵電費	150	150	0		
30	30	郵費	30	30	0		
100	120	電話費	120	120	0		
275	233	旅運費	233	233	0		

新北市立正德國民中學
 新北市地方教育發展基金
各項費用彙計表
 中華民國114年度

單位：新臺幣千元

前 年 度 決 算 數	上 年 度 預 算 數	科 目	本 年 度 預 算 數				
			合 計	國民教育計畫	建築及設備計畫		
262	220	國內旅費	220	220	0		
13	13	貨物運費	13	13	0		
21	20	印刷裝訂與廣告費	20	20	0		
21	20	印刷及裝訂費	20	20	0		
927	1,177	修理保養及保固費	1,398	1,398	0		
253	317	一般房屋修護費	534	534	0		
92	122	機械及設備修護費	125	125	0		
582	738	雜項設備修護費	739	739	0		
4,767	4,913	一般服務費	5,358	5,358	0		
1,056	1,056	外包費	1,056	1,056	0		
3,383	3,368	計時與計件人員酬金	3,798	3,798	0		
328	489	體育活動費	504	504	0		
229	295	專業服務費	342	342	0		
187	253	講課鐘點、稿費、出席審查及查詢費	253	253	0		
42	42	其他專業服務費	89	89	0		
126	126	公共關係費	126	126	0		
126	126	公共關係費	126	126	0		
1,475	1,585	材料及用品費	1,628	1,628	0		
1,475	1,585	用品消耗	1,628	1,628	0		
934	1,052	辦公（事務）用品	1,099	1,099	0		
8	13	報章雜誌	13	13	0		
146	130	農業與園藝用品及環境美化費	127	127	0		
48	57	化學藥劑與實驗用品	57	57	0		
		食品	0	0	0		
15	15	醫療用品(非醫療院所使用)	15	15	0		
324	318	其他用品消耗	317	317	0		

新北市立正德國民中學
 新北市地方教育發展基金
各項費用彙計表
 中華民國114年度

單位：新臺幣千元

前 年 度 決 算 數	上 年 度 預 算 數	科 目	本 年 度 預 算 數				
			合 計	國民教育計 畫	建築及設備 計畫		
278	220	租金、償債、利息及相關手續費	300	300	0		
278	220	雜項設備租金	300	300	0		
278	220	雜項設備租金	300	300	0		
849	1,007	購建固定資產、無形資產、非理財目的之長期投資及營舍與設施工程支出	835	0	835		
849	1,007	購建固定資產	835	0	835		
		擴充改良房屋建築及設備	200	0	200		
69	38	購置機械及設備	140	0	140		
46		購置交通及運輸設備	0	0	0		
735	969	購置雜項設備	495	0	495		
2,761	3,061	會費、捐助、補助、分攤、照護、救濟與交流活動費	2,870	2,870	0		
6	5	會費	5	5	0		
4	3	學術團體會費	3	3	0		
2	2	職業團體會費	2	2	0		
2,510	2,880	捐助、補助與獎助	2,743	2,743	0		
2,286	2,679	獎助學員生給與	2,541	2,541	0		
224	201	其他捐助、補助與獎助	202	202	0		
198	129	補貼、獎勵、慰問、照護與救濟	75	75	0		
89	105	獎勵費用	51	51	0		
108	24	慰問、照護及濟助金	24	24	0		
47	47	競賽及交流活動費	47	47	0		
47	47	技能競賽	47	47	0		
10		其他	0	0	0		
10		其他支出	0	0	0		

新北市立正德國民中學
 新北市地方教育發展基金
 各項費用彙計表
 中華民國114年度

單位：新臺幣千元

前年度決算		上年度預算		科目	本年度預算數			
					合計	國民教育計畫	建築及設備計畫	
10				其他	0	0	0	
226,767		221,564		合計	220,067	219,232	835	

新北市立正德國民中學
 新北市地方教育發展基金
補辦預算明細表
 中華民國114年度

單位：新臺幣千元

項 目	金 額	辦理年度	說 明
一、固定資產之建設、改良、擴充	100		
建築及設備計畫	100		
516購置雜項設備	100	112	新北市112年度公立高中職暨國 中小大屏(觸屏、雷板)計 畫，依112年10月31日新北府教 研資字第11221463528號函核准 在案。

新北市立正德國民中學
 新北市地方教育發展基金
預計平衡表
 中華民國114年12月31日

單位：新臺幣千元

112年12月31日 實 際 數	科 目	114年12月31日 預 計 數	113年12月31日 預 計 數	比較增減
39,956	資 產 合 計	38,706	39,306	-600
39,956	資 產	38,706	39,306	-600
39,612	流動資產	38,362	38,962	-600
39,612	現金	38,362	38,962	-600
39,612	銀行存款	38,362	38,962	-600
0	預付款項	0	0	0
0	預付費用	0	0	0
0	投資、長期應收款 項、貸墊款及準備金	0	0	0
0	準備金	0	0	0
0	退休及離職準備 金	0	0	0
343	其他資產	343	343	0
343	什項資產	343	343	0
343	暫付及待結轉帳 項	343	343	0
3,693,438	代管資產	3,693,438	3,693,438	0
-3,693,438	應付代管資產	-3,693,438	-3,693,438	0
35,293	負 債	35,293	35,293	0
27,847	流動負債	27,847	27,847	0
27,847	應付款項	27,847	27,847	0
27,847	應付代收款	27,847	27,847	0
0	應付費用	0	0	0
7,446	其他負債	7,446	7,446	0
7,446	什項負債	7,446	7,446	0
7,446	存入保證金	7,446	7,446	0
0	應付退休及離職 金	0	0	0
0	暫收及待結轉帳 項	0	0	0
4,662	基金餘額	3,412	4,012	-600
4,662	基金餘額	3,412	4,012	-600
4,662	基金餘額	3,412	4,012	-600
4,662	累積餘額	3,412	4,012	-600
39,956	負債及基金餘額合計	38,706	39,306	-600

信託代理與保證資產
 保管品
 保證品

3,847 信託代理與保證負債
 177 應付保管品
 3,670 應付保證品

3,847
 177
 3,670

新北市立正德國民中學
新北市地方教育發展基金

資本資產明細表

中華民國114年度

單位：新臺幣千元

項 目	取得成本 (期初餘額)	以前年度 累計折舊/ 長期投資 評價	本 年 度 變 動					本年度累 計折舊/長 期投資評 價變動數	期末餘額
			增 加		減 少		主要增減 原因說明		
			金 額	類型	金 額	類型			
非理財目的之長期投資									
土地	4,276,460								4,276,460
土地改良物	8,440	5,613						387	2,440
房屋及建築	299	138	200	(1)				51	310
機械及設備	61,720	56,809	140	(1)				3,142	1,909
交通及運輸設備	2,869	2,468						100	301
雜項設備	39,472	25,676	495	(1)				3,233	11,058
購建中固定資產									
租賃資產									
租賃權益改良									
電腦軟體	196				68	(11)			128
權利									
發展中之無形資產									
其他無形資產									
遞耗資產									
其他									
合計	4,389,456	90,704	835		68			6,913	4,292,606

註：